

**Archivo Municipal
Ayuntamiento de Horche
(Guadalajara)**

Informe 2012

***Archivo y Gestión documental
Sección Catastro y Cartografía
Informática y Web***



INDICE

1. *PERSONAL Y ADSCRIPCIÓN DEL ARCHIVO.*
2. *EL ARCHIVO EN LA NORMA ISAD(G)*
(Fondo: Ayuntamiento de Horche)
3. *FUNCIONES DEL ARCHIVO MUNICIPAL*
4. *INGRESO DE DOCUMENTACIÓN EN EL 2012.*
5. *SERVICIO A LOS USUARIOS*
6. *DIFUSIÓN.*
7. *ACTUACIONES EN 2012.*
8. *ACTUACIONES PARA 2013.*
9. *CUADRO DE CLASIFICACIÓN.*

1. PERSONAL Y ADSCRIPCIÓN DEL ARCHIVO.

Personal

MARTÍNEZ VELLISCA, David
Director Técnico.

Adscripción

-Responsable Político:

D. Juan Manuel Moral Calvete
Alcalde – Presidente de Horche.

-Responsable Administrativo:

D. Rafael Izquierdo Núñez,
Secretario - Interventor de Horche.

2. EL ARCHIVO EN LA NORMA ISAD(G) (Fondo: Ayuntamiento de Horche).

ÁREA 1 IDENTIFICACIÓN	
1.1.- Referencia	ES.191431.AMH /1
1.2.- Título	Archivo Municipal de Horche
1.3.- Fecha(s)	1589 – 2012 (fondo abierto)
1.4.- Nivel de descripción	Fondo
1.5. Volumen y formato de la unidad de descripción	- 832 unidades de instalación - 1 planero - documentación instalada pero no asignada numeración currens (aprox. 15 cajas) - documentación catastral (instalación aparte, aprox. 30 cajas) - 3.655 fichas descriptivas en la Base de datos

ÁREA 2 CONTEXTO	
2.1.- Nombre del productor	Ayuntamiento de Horche
2.2.- Historia institucional/Reseña biográfica	<p>A pesar de que se han publicado varios estudios y trabajos relativos a la historia del municipio y varios de sus figuras más destacadas, todo lo concerniente a la institución, reciente y más antigua está, al parecer, por ser investigada.</p> <p>Uno de los mayores inconvenientes, es la ausencia de numerosa y muy valiosa documentación sobre actas, ordenanzas y otros papeles que, sin duda, aclararían más los orígenes y la evolución hasta la constitución actual del Ayuntamiento.</p> <p>A priori, se puede destacar que la entidad ha sufrido un devenir poco llamativo, aunque con documentación muy completa e interesante.</p>
2.3.- Historia archivística	<p>No es posible establecer una fecha que determine el comienzo exacto del trabajo de personal en el Archivo del Ayuntamiento. Sin embargo, sí que se pueden apuntar hechos y momentos relevantes en su configuración y desarrollo hasta la actualidad, a través de diversos testimonios de su fondo documental:</p> <p><u>*1937-06-10.</u></p> <p>--"Copia del inventario de los libros y papeles hallados en el Archivo-Biblioteca de la Iglesia Parroquial de Horche", 2 f.</p> <p>--"Relación de los libros del Registro Parroquial incorporados al civil del Juzgado Municipal de Horche en virtud del Decreto de 28 de agosto de 1936", 1 f.</p> <p>--Al final de los 3 folios, se pone una nota: "De los libros relacionados se hallan en la Secretaría del Juzgado: los Bautismos desde 1832 inclusive; los de Matrimonios desde 1852; los de Defunción desde 1860. Los demás se hallan en el Archivo Parroquial sito en la Sacristía de la capilla de la Concepción de la Iglesia de esta villa el cual está incautado también por este Juzgado."</p> <p>--Se puede entender así, que el Ayuntamiento custodiaba, de forma incautada, todos estos libros, manuscritos y documentación valiosísima, de la que no hay dudas de su existencia en manos privadas.</p> <p>*1945-04-03. "Inventario general de todos los documentos que constituyen el Archivo de este Ayuntamiento."</p> <p>--Aquí ya se constata la ausencia de la documentación más antigua, y la conservación de la del</p>

siglo XIX y XX.

*1960-05-02.

“Datos de los fondos.

--Fecha del documento más antiguo.-

--Legajos.-..... 59

--Expedientes.-.....27

--Carpetas.- (comprendidas en los legajos)

--Documentos.-.....22

(Manuscritos.- ninguno

--Libros (Impresos.- Revistas consultor

(ayuntos. Admón. Práctica.

--Mapas.- Existe uno de España.

--Planos.- El del término municipal.

--Estampas.- ninguna.

--Sellos documentales.- no existen.”

*1989. Correspondencia.

--La Diputación Provincial de Guadalajara, a través del Servicio de Educación y Cultura, pone en marcha el Plan de Organización de Archivos Municipales, del que el Ayuntamiento de Horche colabora con la encuesta remitida, donde se describe someramente el archivo y sus fondos, comprobándose que aunque posee un local o espacio exclusivo, no hay un tratamiento específico y mucho menos dedicación archivística.

*1993.

--El Servicio de Cultura, Sección Archivos, de la Diputación Provincial de Guadalajara, elabora un informe sobre el estado del archivo y futura instalación del mismo en la 2ª planta del Ayuntamiento, como mejor espacio disponible.

--Petición de subvención para la organización e inventario del Archivo Municipal y contratación de un becario.

*1994.

--Petición de subvención para la organización e inventario del Archivo Municipal y contratación de un becario.

*2003.

--Concurso-oposición para la contratación de un Archivero Municipal a tiempo parcial, dependiente de la subvención de la Consejería de Administraciones Públicas de la Junta de Comunidades de Castilla-La Mancha.

--Como resultado del mismo, el autor del presente informe, fue el opositor aprobado en primer lugar.

*2005.

	<p>--El Archivo Municipal de Horche, con su <i>Servicio de Información de Catastro Municipal</i>, es finalista del II Premio a la Excelencia y Calidad de los Servicios de Castilla-La Mancha 2005.</p> <p>* 2009.</p> <p>-- Concurso-oposición para la plaza de funcionario de carrera de Archivero Municipal. Aspirante aprobado, el mismo que en 2003.</p>
<p>ÁREA 3 CONTENIDO Y ESTRUCTURA</p>	
3.1.- Alcance y contenido	<p>El Archivo Municipal de Horche cuenta con varios fondos, siendo el del propio Ayuntamiento el principal referente. Así, y pese a la falta de documentación, especialmente de la sección Gobierno, la generada a lo largo del siglo XX es bastante completa, con mención aparte para la referente a los catastros de rústica y urbana, por un lado, y las exacciones e impuestos, por el otro.</p>
3.2.- Valoración, selección y eliminación	<p>Únicamente se está procediendo a la limpieza somera de las expedientes, de material de apoyo informativo, copias múltiples y elementos metálicos.</p> <p>Por el momento no es necesaria esta fase en mayor profundidad, si bien desde la llegada en 2003 del archivero, se está imponiendo que se produzca una primera fase de selección en las oficinas o departamentos, de la documentación innecesaria (fotocopias, gomas, clips, folletos, órdenes de subvenciones...)</p>
3.3.- Nuevos ingresos	<p>- No ha habido transferencias como tal, dada la imposibilidad de llevarlas a cabo por haber priorizado otras actuaciones. Se ha valorado la posibilidad de dejar de preparar hojas de remisión y ejecutar ingresos por transferencias directas según las necesidades de las oficinas y despachos.</p> <p>- Ingresos extraordinarios en 2011: 4</p>
3.4.- Organización	<p>La organización general es la de unidades de instalación con numeración correlativa, de modo que, físicamente, la documentación de una misma serie no tendrá que estar forzosamente instalada en unidades continuas. Sin embargo, y gracias a la base de datos de clasificación, la documentación se encuentra localizada, controlada e instalada según su serie, subsección, sección, fondo.</p> <p>Además, el fondo, clasificado sobre la propuesta de la Mesa Nacional de Archivos Municipales de 1996, el cuadro de las "XIV Jornadas de Archivos Municipales. El acceso a los documentos municipales" en Parla del 2002</p>

y el cuadro propuesto por los archivos municipales de Cuenca en 2004, queda perfectamente reflejado a través del siguiente cuadro de clasificación por secciones:

[GOBIERNO]

- 10 101 Concejo / Ayuntamiento
- 10 102 Alcalde.
- 10 103 Comisiones de Gobierno

[ADMINISTRACIÓN]

- 10 201 Secretaría General.
- 10 202 Registro General.
- 10 203 Patrimonio.
- 10 204 Personal.
- 10 205 Servicios Jurídicos
- 10 206 Contratación.
- 10 207 Archivo.

[SERVICIOS]

- 10 301 Obras y Urbanismo.
- 10 302 Servicios Agropecuarios e Industriales – Promoción Económica.
- 10 303 Abastos y Consumo.
- 10 304 Tráfico, Transportes y Comunicaciones.
- 10 305 Seguridad Ciudadana.
- 10 306 Sanidad y Medio Ambiente
- 10 307 Beneficencia y Asistencia Social.
- 10 308 Educación.
- 10 309 Cultura.
- 10 310 Deporte.
- 10 311 Población.
- 10 312 Quintas.
- 10 313 Elecciones.
- 10 314 Participación Ciudadana.

[HACIENDA]

- 10 401 Juntas Económicas Municipales
- 10 403 Intervención.
- 10 404 Financiación y Tributación.
- 10 405 Tesorería.

ÁREA 4	
CONDICIONES DE ACCESO Y UTILIZACIÓN	
4.1.-Condiciones de acceso	<p>El acceso al Archivo Municipal de Horche y a su documentación, será libre, teniendo en todo momento en cuenta, las restricciones de acceso según la legislación vigente y el estado de conservación de la documentación.</p> <p>La presentación del DNI y la utilización de la papeleta de consulta y petición, serán requisitos imprescindibles, para el control de los usuarios y para la elaboración del Informe anual del archivo, sobre número de usuarios internos y externos, peticiones atendidas y fotocopias realizadas.</p> <p>Horario: Lunes a viernes, 9.00 – 13.30 Martes tarde, 16.30 – 19.30</p> <p><u><i>Punto de Información Catastral</i></u></p> <p>Horario: Lunes a viernes, 9.00 a 13.00 horas. Ubicación: Plaza Mayor, 1 19140 Horche (Guadalajara) Tlf.: 949.290001 Fax.: 949.291112 E-mail contacto: archivo@horche.org archivomunicipalhorche@hotmail.com</p>
4.2.- Condiciones de reproducción	Si la documentación solicitada, reúne las condiciones de conservación y acceso apropiadas, ni entorpece o altera cualquier proceso administrativo o archivísticos que se esté ejecutando, podrá ser reproducido, en la manera que mejor se adapte a la petición, consulta de usuarios o medida de conservación.
4.3.- Lengua / escritura del material	Castellano
4.4.- Características físicas y requisitos técnicos	Buen estado de conservación general, salvo un documento privado que ingresó por compra, con manchas por humedad y páginas adheridas.
4.5.- Instrumentos de descripción	<p>IDD'S:</p> <ol style="list-style-type: none"> 1. Informes Anuales: 2004 - 2011 2. Inversiones Supramunicipales y municipales. 1965-1988. 3. Plan de Ordenación Municipal. 2001-2006. 4. Cuadro de clasificación. 5. Documentación catastral. 6. Registro topográfico del archivo. 7. Inventario de la documentación. 1995. 8. Bases de datos: archivo, usuarios internos y externos. 2004-2012.

ÁREA 5 DOCUMENTACIÓN ASOCIADA	
5.1.- Existencia y localización de los originales	--
5.2.- Existencia y localización de copias	- La documentación conservada en el Archivo de la Subdelegación del Gobierno de Guadalajara, así como la misma ya transferida al Archivo Histórico Provincial de Guadalajara, "Administración Periférica del Estado, Interior". * Esta documentación está por comprobar.
5.3.- Unidades de descripción asociadas	Teniendo en cuenta que la documentación que se describe, es el fondo del Ayuntamiento de Horche, los demás fondos, Instituciones Judiciales, Hermandad Mixta de Labradores y Ganaderos, Mancomunidad de Basuras "La Alcarria" y Mancomunidad de Aguas "Almoguera – Mondéjar", están en relación directa y son imprescindibles. De la misma forma, se tiene conocimiento de la existencia de documentación sobre Horche, en otros archivos ¹ : * <u>Archivo Histórico Provincial de Guadalajara</u> : --Jefatura Local de FET y de las JONS. --Delegación Provincial de Agricultura, Servicio de Defensa contra Plagas e Inspección Fitopatológica y Agencia de Extensión Agraria. -- Documentación catastral. -- Desamortización. -- IGN -- Planos, polígonos sueltos --- 1927-1938?? 134 planos --- 1958-1971. Planos, IGN-320 * <u>Delegación Provincial de Agricultura, Pesca y Medio Ambiente</u> . Servicio de Mejora de Explotaciones. -- Modelos T-24 y T-29. Propietarios y parcelas.

¹ MARTÍNEZ VELLISCA, David, "Al precio único de 300 pesetas los 1000 kilos: Libros y papeles del Archivo-Biblioteca de la Iglesia Parroquial de Horche", *Actas de las IV Jornades de l'Associació d'Arxivers Valencians. Arxius: República y Guerra Civil*, 22, 23 y 24 de noviembre de 2006, Valencia. CD-ROM. Se expone con más detalle, toda la documentación eclesiástica o relativa a la que se destruyó de Horche, con motivo de la falta de pasta de papel desde 1924 hasta 1942, y la normativa que lo originó, y que se encuentra repartida por varios archivos.

	<p><u>*Archivo de la Gerencia Territorial del Catastro de Guadalajara.</u> --Documentación catastral.</p> <p><u>*Archivo Diocesano de Sigüenza.</u> --Libros sacramentales.</p> <p><u>*Archivo Diocesano de Toledo.</u> -- Convento Franciscanos Descalzos, Reparación de Templos, Cofradías y Hermandades, colaciones, dispensa de censuras, reducciones, capellanías. s. XVII - s. XIX.</p> <p><u>*Archivo de la Iglesia Parroquial de Horche.</u> --Libros sacramentales, inventarios...</p> <p><u>* Archivo de la Subdelegación del Gobierno de Guadalajara y la parte transferida al AHP de Guadalajara.</u> -- Sin comprobar.</p>
5.4.- Nota de publicación	Se desconoce la existencia de bibliografía sobre el fondo.

ÁREA 6 NOTAS	
6.1.- Notas	El crecimiento en unidades de instalación sigue sin poder calificarse como continuo, ya que se sigue instalando documentación en cajas que han quedado vacías con motivo de la reagrupación de series documentales.

ÁREA 7 CONTROL DE LA DESCRIPCIÓN	
7.1.- Nota del archivero	Descripción elaborada por David Martínez Vellisca (fondo). <i>España. Archivo Municipal de Horche.</i>
7.2.- Normas	
7.3.- Fecha	<p>*Enero de 2005 (fondo). *Enero de 2006 (revisión del fondo). *Enero de 2007 (continuación de la revisión del fondo). * Enero de 2008 (actualización del fondo). * Año 2009 (revisión del fondo). * Mayo 2011 (actualización de fondo). * Febrero 2012 (actualización de fondo) * 4º trimestre 2012 (actualización de fondo) <i>España. Archivo Municipal de Horche.</i></p>

3. FUNCIONES DEL ARCHIVO MUNICIPAL

- Archivo Municipal, Gestión Documental
- Sección Catastro y Cartografía
- Asistencia Técnica e Informática
- Webmaster www.horche.org
- Atención al ciudadano relativo a IBI's de Urbana y Rústica

4. INGRESO DE DOCUMENTACIÓN EN EL 2012.

Si bien durante 2011 se produjeron varios e importantes ingresos, el 2012 no ha contado con ninguno.

5. SERVICIO A LOS USUARIOS.

1º.- Para 2012 los servicios han sido:

Servicios por oficinas

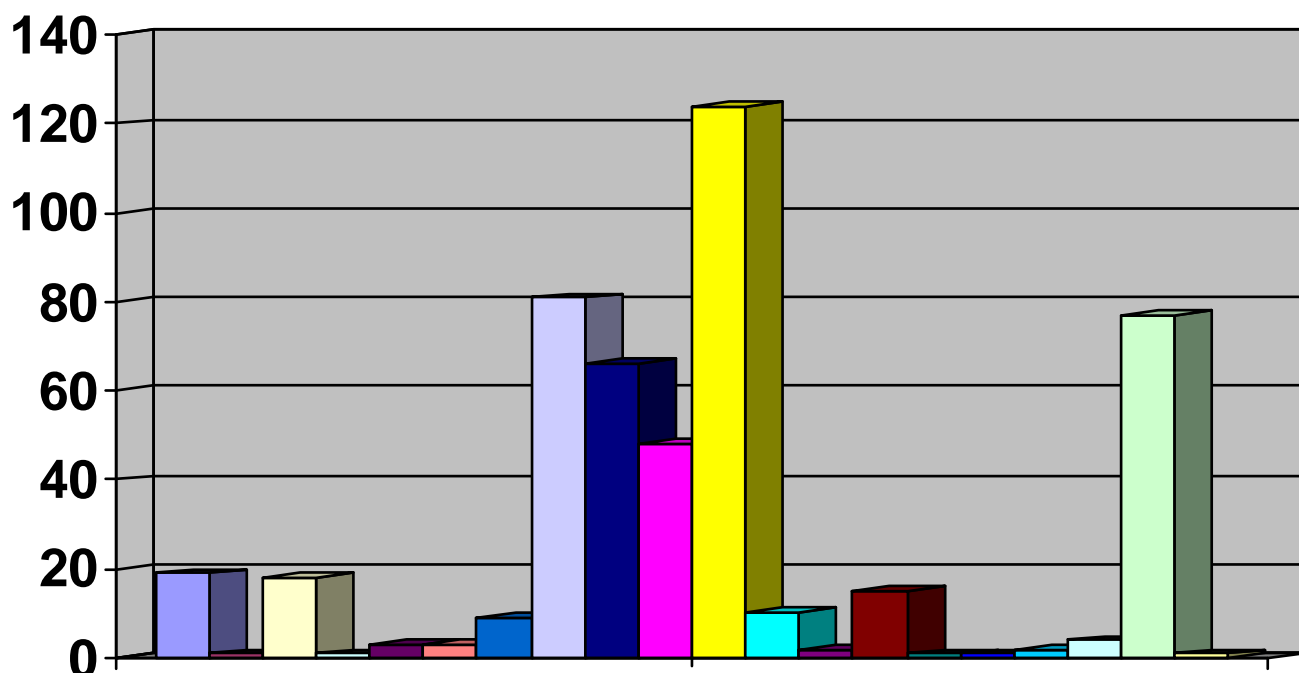
REGISTRO DE SERVICIOS
ESTADÍSTICA SISTEMÁTICA

2012	529
	0
ALCALDIA	18
ARQUITECTO	35
AUXILIAR ADMINISTRATIVO	27
CASA DE CULTURA	1
CENTRO JOVEN	1
CONCEJALES GOBIERNO	1
CONTRATACIÓN	13
ESCUELA INFANTIL	1
GABINETE DE PRENSA	2
INFORMACIÓN Y REGISTRO	34
PADRON DE HABITANTES	2
REGISTRO CIVIL - JUZGADO	4
SECRETARÍA	8
SERVICIOS SOCIALES	1
TÉCNICO ADMINISTRACIÓN GENERAL	18
TÉCNICO ADMINISTRACIÓN GENERAL	2
TRIBUTOS	30

Servicios por tipos

PRESTAMO DE DOCUMENTOS	19
PRESTAMO DE DOCUMENTOS – INVESTIGACIÓN	1
CONSULTA DE DOCUMENTOS	18
CONSULTA DE DOCUMENTOS – INVESTIGACIÓN	1
CONSULTA POR CORREO ELECTRONICO	3
CONSULTA TELEFONICA	3
CONSULTA ENVIADA POR FAX	0
CONSULTA ENVIADA POR CORREO ORDINARIO	0
REPRODUCCION DE DOCUMENTOS	9
REPRODUCCION DE DOCUMENTOS – ESCANEADO	0
REPRODUCCION DE DOCUMENTOS – INVESTIGACIÓN	0
REPRODUCCION DEL BOE	0
TRASLADO DE ARCHIVOS	0
DESTRUCCIÓN DE DOCUMENTOS	0
REPRODUCCION DEL BOP	0
REPRODUCCION DEL DOCM	0
CONSULTA SOBRE POLICÍA URBANA	81
CONSULTA SOBRE TRIBUTOS	66
ASISTENCIA TECNICA	48
MANTENIMIENTO DE LA PAGINA WEB	124
DOCUMENTOS Y SOLICITUDES ELECTRÓNICAS	10
CERTIFICADO	2
INFORME TÉCNICO	15
INFORME DE MECANIZACIÓN - POLICÍA URBANA	1
INFORME TÉCNICO - LICENCIAS PRIMERA OCUPACIÓN	1
INSERCIÓN DE DOCUMENTOS EN EL EXPEDIENTE	0
CLASES DE FORMACION	0
VISITA DE GRUPO	2
PUNTO INFORMACIÓN CATASTRAL	4
CONSULTA CATASTRAL	77
ENTREGA DE MATERIAL DISPONIBLE	1
<u>SERVICIOS TOTALES</u>	<u>529</u>

GRÁFICO DE SERVICIOS TOTALES EN 2012



Préstamos documentos	Préstamos documentos - Investig.
Consulta documentos	Consulta docs. - Investig.
Consulta correo electrónico	Consulta telefónica
Reprod. Documentos	Consulta policia urbana
Consulta tributos	Asistencia Técnica
Mantenimiento web	Docs. y solicitudes elect.
Certificados	Informe técnico
Informe mecaniz. Policía urb.	Informe técnico - Lic. 1ª ocup.
Visita grupo	PIC
Consulta catastral	Entrega material

2º. Página web www.horche.org

- Mantenimiento: noticias, bandos, anuncios; eventos y agenda.
- Actualización de trámites, gestiones, solicitudes, ordenanzas...

- A mayor consultas, usuarios, descargas de documentos... mayor volumen de contactos con el Archivo Municipal para su supervisión, revisión, control de la información, respuestas a los mail...

Después de su puesta en marcha en octubre de 2009, se aplicó el recurso web conocido como Google Analytics, que da muestra de los usuarios que visitan el espacio web y sus trámites y gestiones, noticias, agenda...

Del 1 de enero de 2012 al 31 de diciembre de 2012, los resultados han sido los siguientes:

Visión general de público

01/01/2012 - 31/12/2012

Segmentos avanzados | Correo electrónico | Exportar | Añadir al panel | Acceso directo **BEA**

% de visitas: 100,00%

Visión general

Visitas frente a Seleccione una métrica

Cada hora | Día | Semana | Mes



23.028 usuarios han visitado este sitio.

Visitas: 33.059

Visitantes exclusivos: 23.028

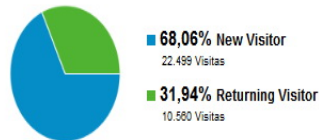
Páginas vistas: 105.129

Páginas / Visita: 3,18

Duración media de la visita: 00:01:59

Porcentaje de rebote: 47,65%

Porcentaje de visitas nuevas: 68,00%



Y la comparación para este período 01-01-2011 a 31-12-2011 con el mismo del año 2010:

Visión general de público

01/01/2012 - 31/12/2012

Comparar con: 01/01/2011 - 31/12/2011

Segmentos avanzados | Correo electrónico | Exportar | Añadir al panel | Acceso directo **BEA**

cambio en % de visitas: +0,00%

Visión general

Visitas frente a Seleccione una métrica

Cada hora | Día | Semana | Mes

01-ene-2012 - 31-dic-2012: ● Visitas

01-ene-2011 - 31-dic-2011: ● Visitas

400



23.028 usuarios han visitado este sitio.

Visitas: -15,92%

33.059 frente a 38.810

Visitantes exclusivos: -17,51%

23.028 frente a 27.818

Páginas vistas: -19,92%

105.129 frente a 131.232

Páginas / Visita: -4,76%

3,18 frente a 3,34

Duración media de la visita: 13,82%

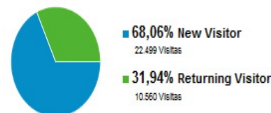
00:01:59 frente a 00:01:44

Porcentaje de rebote: 1,56%

47,65% frente a 46,32%

Porcentaje de visitas nuevas: -2,36%

68,00% frente a 69,84%



Se puede observar sobre los conceptos más significativos y relevantes, en términos de porcentajes, un descenso del uso global de la web municipal

www.horche.org: las consultas en 2012 (azul) se reducen sobre el total de resultados anuales.

<i>Visitas en 2012:</i>	- 15,92%
<i>Visitantes exclusivos 2012:</i>	- 17,51%
<i>Páginas vistas 2012:</i>	- 19,92%

Sin embargo, se incrementa la duración media de las visitas hasta en un 13,82%.

Además, del análisis de visitas por idioma, es verdaderamente significativo que, habiéndose reducido en español “de España”, el inglés “genérico” ha subido un 244,90%, de 343 visitas en 2011 a 1.183 en 2012.

6. DIFUSIÓN.

1. Actividades.

-- Semana Cultural de Horche. Visita al Archivo Municipal e instalaciones del edificio del Ayuntamiento.

2. Web municipal www.horche.org:

-- Sección *Servicios Municipales*.

--- Categoría *Archivo Municipal*.

---- Información general: info básica, dónde estamos, horario, contactar.

---- Fondos documentales: fondos, cuadro clasificación, IDD's, actas, cartelería taurina, catastro y cartografía.

---- Servicios prestados: carta de servicios, normativa reguladora, actuaciones de 2012/ para 2013.

---- Recursos on-line: en construcción.

3. Cursos impartidos.

-- Fundación Germán Sánchez Ruipérez y CITA (Centro de Investigaciones y Tecnologías Avanzadas) para la Universidad de Salamanca y Universidad Europea Miguel de Cervantes, curso en plataforma Moodle On-line, ediciones en febrero-marzo y octubre-noviembre de 2012, *Archivos municipales: del cuadro de clasificación a la identidad propia* y *Archivos Municipales: de lo analógico a lo electrónico*.

7. ACTUACIONES EN 2012

- Sección Catastro y Cartografía: continuación de las funciones relativas.

- Funciones de Asistencia Técnica e Informática en las dependencias y oficinas del Edificio del Ayuntamiento.

- Continuación de la recepción de cartelería taurina.

- Web municipal: actualización ordenanzas fiscales, actas de Pleno y Comisión de Gobierno Local, trámites y gestiones, mail y consultas. Y, especialmente, el apartado *Archivo Municipal*, donde se podrán consultar todos los datos relativos al archivo, servicios, contacto, calidad, documentos descargables, libros electrónicos, cuadro de clasificación, galerías fotográficas...

- Continuación de atención y consulta de tributos en base a la aplicación GTT de Recaudación.
- Modificación de la policía urbana de los libros de lectura de agua y otros tributos, para actualizar el lugar preciso del servicio ofrecido.
- Expediente *Derechos de propiedad de las fotografías de las exposiciones de Recuerdos de Mañana*. Finalizado.
- Implantación de sistema de calidad. El Archivo es por el momento el único servicio que rinde cuentas de actuaciones, servicios prestados...
- Completar y ampliar la info web del Archivo Municipal: publicaciones, fotografías de *Recuerdos de Mañana*. Así como otras secciones como Turismo (rutas, senderos, bodegas...)
- Estudio, valoración y preparación de la implantación de un sistema de gestión documental electrónico de archivo. En colaboración con varias propuestas de empresas privadas, se han logrado ofertas económicas de productos. La disponibilidad presupuestaria ha denegado una implantación por el momento.
- 2 ediciones del curso citado en "Difusión", para la Fundación Germán Sánchez Ruipérez con el CITA (Centro de Investigaciones y Tecnologías Avanzadas), para la Universidad de Salamanca y Universidad Europea Miguel de Cervantes, en febrero-marzo y octubre-noviembre.

8. ACTUACIONES PARA 2013

- Se contempla la posibilidad de crear un perfil en las Redes Sociales (Facebook) del Ayuntamiento de Horche. Implicaría revisión, actualización y mantenimiento. En 2012 no ha sido factible.
- A.E.P.D. Agencia Española de Protección de Datos. Alta de los ficheros. En 2012 no ha sido factible.
- Fase previa para la implantación de la Sede Electrónica, con base en la web municipal www.horche.org. En 2012 no ha sido factible por disponibilidad presupuestaria.
- Difusión en visitas de grupo y vía web.
- Funciones ha referidas en punto 3.

9. CUADRO DE CLASIFICACIÓN.

Resumen por fondos y colecciones
ARCHIVO MUNICIPAL DE HORCHE

10 AYUNTAMIENTO DE HORCHE

0000-00-00 - 1954-09-01
2012
3655 registros.

15 ARCHIVO FOTOGRÁFICO

2002
2010
9 registros.

20 JUNTA LOCAL COORDINADORA DEL HOMENAJE A JOSÉ CALVO SOTELO

1955
1955
1 registros.

22 HERMANDAD SINDICAL MIXTA DE LABRADORES Y GANADEROS DE HORCHE

1967
1967 - 1968
2 registros.

24 JUNTA DE PAZ Y CARIDAD DE SAN JOSÉ

1829
1871
1 registro

30 INSTITUCIONES JUDICIALES

1850 - 1916
2012
95 registros.

40 FONDO SALAZAR RETUERTA

1560 - 1597
s. XX
20 registros.

41 FONDO CLEMENTE VELA - FRANCO

1589 - 1664
siglo XX
12 registros.

90 COLECCIONES

1645
2012
399 registros.

10 AYUNTAMIENTO DE HORCHE

10 101 CONCEJO / AYUNTAMIENTO

1589 - 1664

2011

107 registros.

10 102 ALCALDE

1909

2010

39 registros.

10 103 COMISIONES DE GOBIERNO

1924-04-12 - 1925-08-08

2011-01-11 - 2011-11-08

27 registros.

10 201 SECRETARÍA GENERAL

1901 - 1956

2010

70 registros.

10 202 REGISTRO GENERAL

1913-01-03 - 1925-12-17

2005

12 registros.

10 203 PATRIMONIO

1920 - 1922

2007 - 2009

64 registros.

10 204 PERSONAL

1899 - 1984

2011

109 registros.

10 205 SERVICIOS JURÍDICOS

1982 - 2002

2010

56 registros.

10 206 CONTRATACIÓN

1900 - 1985

2010

107 registros.

10 207 ARCHIVO

1937-06-10

2012

12 registros.

10 301 OBRAS Y URBANISMO

1916 - 1986

2011

1240 registros.

10 302 SERVICIOS AGROPECUARIOS E INDUSTRIALES - PROMOCIÓN ECONÓMICA

1932

2010

84 registros.

10 303 ABASTOS Y CONSUMO

1922 - 1928

1999

30 registros.

10 304 TRÁFICO, TRANSPORTES Y COMUNICACIONES

1920

- 2004 - 2005
19 registros.
- 10 305 SEGURIDAD CIUDADANA
1983
1996
5 registros.
- 10 306 SANIDAD Y MEDIO AMBIENTE
1901-05-18 - 1926-05-18
2010-04-01 - 2010-09-30
95 registros.
- 10 307 BENEFICENCIA Y ASISTENCIA SOCIAL
1916 - 1967
2009
75 registros.
- 10 308 EDUCACIÓN
1901-02-10 - 1919-09-01
2011 - 2012
25 Registros.
- 10 309 CULTURA
0000-00-00 - 1954-09-01
2010
240 registros.
- 10 310 DEPORTE
1984
2010
39 registros.
- 10 311 POBLACIÓN
1921
2010
117 registros.
- 10 312 QUINTAS
1921 - 1929
2001 - 2002
10 registros.
- 10 313 ELECCIONES
1921
2009
67 registros.
- 10 314 PARTICIPACIÓN CIUDADANA
1991
2006 - 2007
13 registros.
-
- 10 401 JUNTAS ECONÓMICAS MUNICIPALES
1901-10-28 - 1920-01-28
1921-11-00 - 1924-01-02
2 registros.
- 10 403 INTERVENCIÓN
1897 - 1915
2009-12-01 - 2009-12-30
672 registros.
- 10 404 FINANCIACIÓN Y TRIBUTACIÓN
1752
2011
151 registros.
- 10 405 TESORERÍA
1908 - 1909
2009
168 registros.

15 ARCHIVO FOTOGRÁFICO

15 13 RECUERDOS DE MAÑANA

2002

2010

9 registros.

20 JUNTA LOCAL COORDINADORA DEL HOMENAJE A JOSÉ CALVO SOTELO

20 10 01 REGISTROS

1955

1955

1 registro.

22 HERMANDAD SINDICAL MIXTA DE LABRADORES Y GANADEROS DE HORCHE

1967

1967 - 1968

2 registros.

24 JUNTA DE PAZ Y CARIDAD DE SAN JOSÉ

24 10 ADMINISTRACIÓN

1829 - 1871

1829 - 1871

1 registro.

30 INSTITUCIONES JUDICIALES

30 101 JUZGADO

1850 - 1916

1995 - 2012

61 registros.

31 302 REGISTRO CIVIL

1913 - 2006

2007 - 2011

34 registros.

40 FONDO SALAZAR RETUERTA

1560 – 1597

s.XX

20 registros

41 FONDO CLEMENTE VELA – FRANCOS

1589 – 1664

s. XX

12 registros

90 COLECCIONES

90 10 DOCUMENTOS PRIVADOS

1762

s.f.

10 registros.

90 20 DOCUMENTOS PÚBLICOS

1645

2007

3 registros.

90 40 CARTELERÍA TAURINA

1951

2012

382 registros.

En Horche, 17 de enero de 2013.

A handwritten signature in black ink, reading "David Martínez Vellisca". The signature is written in a cursive style and is underlined with a single horizontal stroke.

Fdo.: David Martínez Vellisca
Director Técnico del Archivo Municipal de Horche