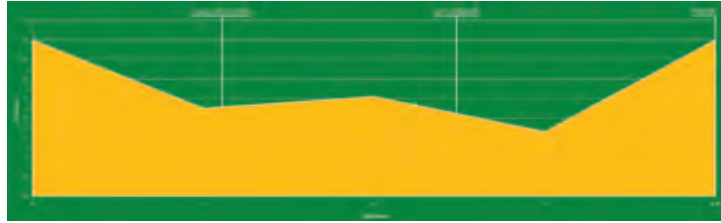


PERFILES: HORCHE - LA FUENSANTA - HORCHE



MIDE		Ruta a la Fuensanta: Horche-Horche	
🕒 horario	1h 50' h	⚠️ 1	severidad del medio natural
⚡ desnivel de subida	208 m	🗺️ 1	orientación en el itinerario
⚡ desnivel de bajada	203 m	🏃 2	dificultad en el desplazamiento
📏 distancia horizontal	3,5 km	🏠 2	cantidad de esfuerzo necesario
🔄 tipo de recorrido	Circular		
Condiciones de verano Tiempo estimado según criterios MIDE		Sin paradas Recorrido circular	

DATOS DE INTERÉS

SITUACIÓN: Esta ruta discurre completamente por el término municipal de Horche y muy cerca del casco urbano.

CÓMO LLEGAR: Horche se encuentra muy cerquita de Guadalajara, apenas a 14 kilómetros de la capital por la N-320 en dirección Sacedón y Cuenca. Hay espacio habilitado para aparcar cerca de la oficina de turismo.

HORCHE: Para conocer más sobre Horche remitimos al viajero a su página web.

• **DISTANCIA:** 3,500 km.

• **TIPO DE RUTA:** Circular.

• **TIPO DE FIRME:** Transitamos por caminos en buen estado, por sendas y carriles y algo de carretera con poco tráfico.

• **DURACIÓN:** Unas 2,30 horas a paso tranquilo, más el tiempo que dediquemos a la Fuensanta. Ruta para hacerla con niños.

• **ÉPOCA:** Se puede realizar durante todo el año, preferiblemente en primavera y otoño.

• **CARTOGRAFÍA:** Hoja I del Mapa 536, (Guadalajara) escala 1:25.000, del Instituto Geográfico Nacional.

RUTÓMETRO:

• **Paisaje:** Paisaje totalmente alcarreño con suave subida y bajada. Destaca las vistas de la vega de Horche y del Ungría, objeto de una ruta por Horche.

• **Puntos de interés:**

Horche ofrece al visitante bastante patrimonio, empezando por el **Ayuntamiento** situado en la plaza Mayor. **Ermita de Nuestra Señora de la Soledad**, s.XVI. Ubicada a la entrada. **Ermita del Picuzo - Virgen Dulce**, s.XX. Es objeto de una de las rutas senderistas. **Ermita de San Isidro**, s. XVI. **Ermita de San Roque**. Desconocida su fecha exacta de construcción. **Ermita de San Sebastián**, s. XVII. Levantada en el 1100 sobre los restos del antiguo Castillo de Mayrena.

Fuente Vieja – Lavadero. El lavadero (1578) se adosó a la Fuente Vieja (1553), para dar servicio a la población, mantenido hasta la llegada del agua corriente en 1965.

Fuente Nueva. Esta fuente se construyó en 1570 con el fin de abastecer de suministro de agua.

Iglesia Parroquial de Nuestra Señora de la Asunción, s. XV-XVI.

Ruta de las Bodegas de Horche. Dentro del Patrimonio Histórico de Horche, y como elemento relevante del municipio, es imprescindible destacar sus bodegas. Hay diseñada una ruta para conocerlas y visitarlas, aunque son de propiedad privada.

HORCHE:

La localidad dispone de numerosos servicios: bares y restaurantes, hoteles y hostales, casas rurales, tiendas, panadería y un largo etc.

INTERNET:

www.horche.org



Horche

HORCHE - LA FUENSANTA - HORCHE

(3,500 km)



Fuente de la Píllilla

Esta es una ruta sencilla y corta que la podemos hacer en familia con los pequeños de la casa, ya que apenas reviste dificultad.

Comenzamos esta ruta junto a la oficina de turismo de la localidad. Allí mismo se ha instalado un panel con la información de las cuatro rutas senderistas que el ayuntamiento ha patrocinado.

Desde este lugar, situado junto a la ermita de San Roque, descendemos por la calle de San Roque hasta la Plaza Mayor donde se encuentra el ayuntamiento. Durante los primeros kilómetros vamos a com-

partir tramo con la ruta “La vega del Ungría”, que llega hasta el monasterio de San Bartolomé. En la plaza hay dos bares e incluso una fuente.

Seguiremos por la calle de la Iglesia, que es una calle estrecha que nos lleva directamente a la barbacana de la iglesia parroquial de Nuestra Señora de la Asunción. La bordeamos y enseguida encontramos la calle Herreñales, para descender unos metros por ella y poco después girar a la izquierda.

Continuamos ya por esta calle, de frente, y que ha sido



Lavadero (Foto: Tomás Bogónez)

asfaltada recientemente, se llama El Camino de la Píllilla.

Cuando llevamos sobre un kilómetro desde la salida en Horche, llegamos a la vieja carretera de Cuenca; la cruzamos para continuar por el camino que vemos de frente. Es un carril con buen piso y con chalets y fincas a ambos lados.

Unos centenares de metros después llegamos a la fuente de la Píllilla, con agua, abrevadero y pilón. Es un buen lugar para el descanso.

Nuestra ruta continua por este camino y en un cruce nos encontramos con un poste direccional. De frente se nos indica la ruta que va al monasterio de Lupiana y luego recorre el valle que forma la vega del Ungría que está señalizada de verde. Nosotros aquí giramos a la derecha, siguiendo las indicaciones del poste direccional que nos lleva a La Fuensanta.

Seguimos por un camino en dirección contraria al que hemos traído y que se encuentra a la derecha. Poco después encontramos un camino que desciende rápidamente y que nos sale a la izquierda, continuamos por él.



Por el Camino de la Píllilla



Pequeña cascada en La Fuensanta

Este camino en fuerte descenso nos saca a la antigua carretera y frente a nosotros hay un pequeño aparcamiento y junto a él unas escaleras de cemento que descienden al área recreativa de La Fuensanta, con mesas y asientos. Es un buen lugar de descanso. En uno de los rincones de este paraje hay una cascada tobácea que merece la pena descubrir, y que se surte de un manantial que viene de más arriba.

Continuaremos nuestro camino para descender por un caminito que nos saca de nuevo a la carretera; seguimos por ella a la derecha. Recomendamos caminar por



Paisaje de la vega de Horche



Junto a La Fuensanta

la izquierda y con el chaleco puesto. Apenas tiene tráfico pero recomendamos extremar las precauciones, máxime si se va con niños.

En unos 300 metros llegamos al establecimiento hostelero de La Fuensanta, con bar, restaurante y alojamiento. Tiene una piscina con lo que un baño en verano nos sentará bien; también es un buen sitio para descansar.

Seguimos por la carretera y en apenas 100 metros nos sale un carril a la derecha, seguimos por él. En seguida empieza a ascender y es de buen piso. A ambos lados hay olivares. En unos 600 metros arribamos a las huertas y las primeras casas del



Fuente

pueblo. Aquí nos encontramos con toda la información precisa de la ruta "¿Que es la Alcarria?" que en su primera parte recorre las huertas de Horche.

Callejeando por el pueblo llegamos a la plaza donde termina esta pequeña ruta.

Una vez en el pueblo podemos visitar sus callejuelas, la iglesia parroquial, asomarnos a los miradores o conocer la afamada Ruta de las Bodegas de Horche.



Valle del Ungria

LA FUENSANTA

Senderismo

HORCHE

Patrocina:



Edita:



www.editoresdelhenares.es

Colaboran:



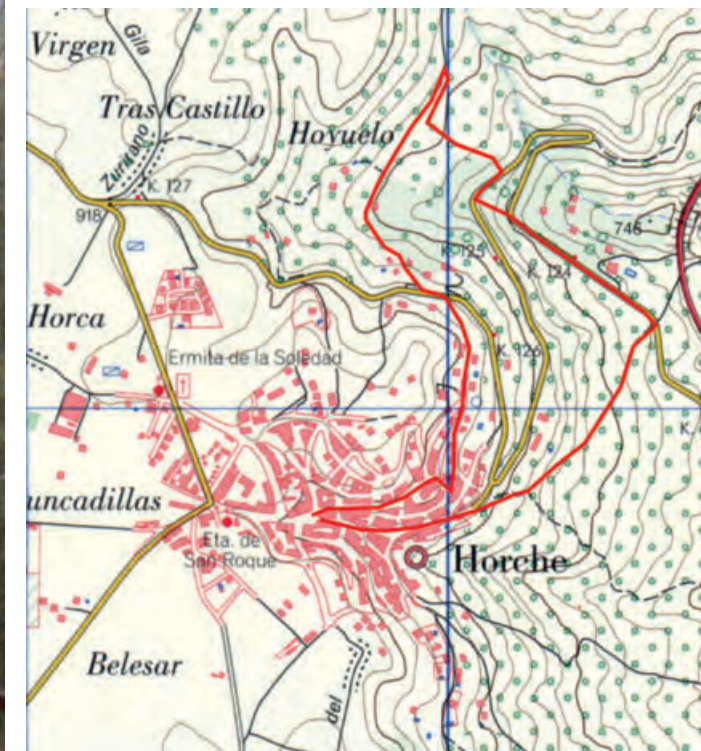
Web:



horche.org/la-villa/turismo

HORCHE LA FUENSANTA

(3,500 kms)



urante años la N-320, la carretera de Cuenca, bajaba serpenteante desde el llano a la vega de Horche, dejando a un lado un paraje único, casi salvaje, La Fuensanta.

Muchos conductores solían parar en esta fuente para saciar la sed e incluso descansar. Fotógrafos como Tomás Camarillo tienen re-

tado magníficamente este paraje.

Hace unos años, el ayuntamiento de Horche acondicionó el lugar restaurándolo. Hoy hay gentes que van a La Fuensanta, un lugar idílico con una cascada de toba para pasar un rato de descanso en las largas tardes de verano.

Nosotros nos vamos a La Fuensanta.